

**La commune de Châtenay** tire son nom du latin castanelum « Châtaigneraie », lieu planté de châtaigniers en grande quantité et avec succès.

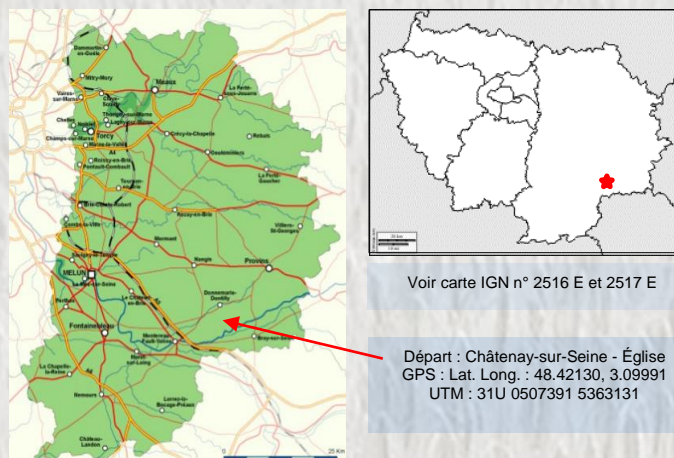
**L'église St Étienne de Châtenay** : une chapelle existe déjà sur ce site dès le VII<sup>ème</sup> siècle. En 1387, l'église est érigée en paroisse. Le clocher est édifié en 1636. En 1679, l'église menace de s'écrouler et d'importants travaux sont entrepris notamment pour la couverture de la nef, financés en grande partie par les offrandes versées par les fidèles du diocèse de Sens lors de l'exposition des reliques de St Loup.

**Le lavoir de La Chapelle** : alimenté par la Vieille Seine, possédait un plancher mobile que le garde champêtre montait ou descendait en fonction de la hauteur des eaux.

**Le prieuré de La Chapelle** : fondé au Moyen-âge par les moines bénédictins de l'abbaye de Ste Colombe les Sens. Il représente une seigneurie importante appelée La Chapelle Notre-Dame-sur-Seine, qui a droit de haute, moyenne et basse justice.



L'Église de Châtenay-sur-Seine – Photo CP ©



Voir carte IGN n° 2516 E et 2517 E

Départ : Châtenay-sur-Seine - Église  
GPS : Lat. Long. : 48.42130, 3.09991  
UTM : 31U 0507391 5363131

**Accès** : Châtenay-sur-Seine est situé à 12 km au nord-est de Montereau-Fault-Yonne.

### Informations pratiques :

#### Charte du randonneur

- Ne vous écartez pas des chemins balisés.
  - En cas de doute sur le cheminement, le balisage est prioritaire sur le descriptif.
  - Respectez la nature et la propriété privée.
  - N'abandonnez pas de débris.
  - Evitez de fréquenter les itinéraires en période de chasse (renseignez-vous auprès des mairies ou de la fédération des chasseurs de Seine et Marne).
  - Refermez barrières et clôtures après votre passage.
- Lorsque cela est possible, retirez tout obstacle sur votre chemin

Fiche réalisée par le Comité Départemental de la Randonnée Pédestre de Seine et Marne (Codérando77).

Elle fait partie d'une collection téléchargeable à partir du site :

[www.randonnee-77.com](http://www.randonnee-77.com)



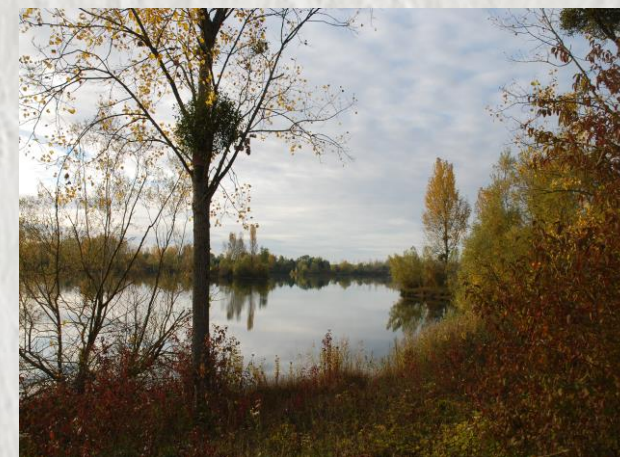
**CODERANDO 77**  
Quartier Henri IV - Place d'Armes  
77300 FONTAINEBLEAU  
01 60 39 60 69 – [www.randonnee-77.com](http://www.randonnee-77.com) -

Mise à jour - Août 2018



**Châtenay-sur-Seine**

## Étangs et balcon



Châtenay-sur-Seine – Photo OT ©

**Cette randonnée vous fera découvrir les deux faces de ce territoire : au nord les collines du Montois avec ses points de vue exceptionnels et au sud, les étangs de la Bassée formés après l'exploitation minière et qui constituent maintenant une zone humide particulièrement riche pour sa flore et sa faune.**



11,1 km



3 h 3/4



Jaune



Facile



## Étangs et balcon

- 1 Remonter la rue en face de la poste - rue de la Poste. Prendre la 2ème rue à droite, rue de la Pâturotte, qui devient un chemin herbeux. A la croisée de chemins, entrer en sous-bois. Après le bois, virer à gauche (rue des Marais, non mentionné au départ) jusqu'à une place (fontaine et lavoir). Obliquer à droite (rue des Fontaines, non mentionnées à cet endroit), puis encore à droite jusqu'à la départementale.
- 2 S'engager en face dans le chemin de terre qui devient chemin creux. Laisser un chemin à gauche et monter jusqu'à la crête entre vallée de la Seine à gauche et vallon du ru de Suby à droite (panorama sur 360°).
- 3 Poursuivre tout droit sur la crête (laisser un chemin descendre à droite puis un autre à gauche). Au bois, virer à gauche dans le chemin creux. Ignorer un chemin à gauche et descendre tout droit jusqu'au Plessis.
- 4 Prendre à droite la rue du Plessis qui vire à gauche au carrefour pour traverser tout le hameau. A la mare faire un gauche-droite et poursuivre jusqu'à la D18 (en laissant un chemin de champs à gauche).
- 5 Traverser la départementale (prudence !) et s'engager en face sur une piste empierrée. Franchir la voie ferrée. Laisser à gauche un chemin en sous-bois, passer devant les habitations puis virer à gauche sur un large chemin forestier (au carrefour, à 30 m à droite, vue sur un étang). En sortant du bois, contourner un étang. Au niveau des champs, prendre à droite un chemin qui longe la haie, oblique à droite puis à gauche vers Châtenay.
- 6 Dans le village, tourner à droite rue de la Vieille Seine et poursuivre jusqu'à la D75. L'emprunter à droite pour franchir la rivière et obliquer à gauche vers les étangs. Suivre à droite la route empierrée puis très vite celle de gauche qui passe entre 2 étangs.
- 7 A la patte d'oie virer à gauche, contourner l'étang (plusieurs vues sur l'étang). 1200m plus loin bifurquer à droite, traverser la voie ferrée puis s'engager dans une sente en sous-bois. Franchir la Vieille Seine (passerelle) et remonter une large allée jusqu'à l'entrée de Châtenay. Poursuivre tout droit pour regagner l'église. 1



Le balisage de l'itinéraire que vous empruntez est réalisé et entretenu par les 250 baliseurs du comité départemental de la Randonnée Pédestre de Seine et Marne (Codérando 77). Il fait partie des 4500 km de chemins de promenade et de randonnée existant sur le département.

Si vous constatez des anomalies lors de vos randonnées (erreurs ou manques de balisage, mauvais entretien, dépôts sauvages, ...), veuillez en aviser le Codérando 77 en vous connectant à l'adresse <http://sentinelles.sportsdenature.fr/> et en sélectionnant l'activité "randonnée".