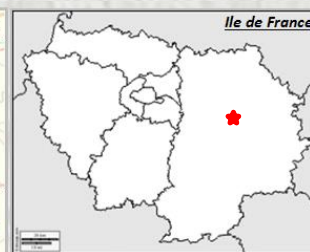


# Crèvecœur-en-Brie

Le village de Crèvecœur-en-Brie doit son origine à un petit fort de défense autour duquel quelques habitations s'étaient regroupées dès le Xème siècle. En 1175, le nom de Crepicordium (= crève-cœur : au moyen âge, nom d'une terre pénible à labourer car très lourde et difficile à drainer) est mentionné dans les rôles des fiefs du comté de Champagne et de Brie. La chapelle et le château-fort auraient été édifiés au début du XIIIème siècle sous l'égide de Hugues de Châtillon, seigneur de Crécy et de Crèvecœur et vassal du comte de Champagne et de Brie, Thibault IV. Crèvecœur connut son heure de gloire aux XIIIème et XIVème siècles, le château devenant résidence d'été des rois de France. Philippe VI de Valois y maria sa fille en 1332. Village et château furent en partie détruits par les Anglais pendant la guerre de Cent ans, puis ravagés par les Ligueurs au XVIème siècle. Le château actuel, en centre village, a été construit sur le territoire de Crèvecœur-en-Brie, au lieu-dit Beauregard, près de la ferme du même nom. Crèvecœur a aussi été en septembre 1914, l'extrême avancée des troupes allemandes commandées par le général allemand Von Kluck, comme le mentionne l'inscription au dos du monument aux morts.



Voir carte IGN n° 2414ET et 2515O

Commune de départ  
Crèvecœur-en-Brie, - Place Saint Jean  
GPS Long. Lat. 48.754, 2.907  
UTM : 31U 493344 5400198

**Accès** par les D 231 ou D 216.

**Informations pratiques** : Crèvecœur : Parking salle des fêtes ; Bus Transdev, ligne 309 (Crèvecœur-en-Brie - Place St Jean / La Houssaye-en-Brie / Gare SNCF de Marles-en-Brie) ; Dénivelés : T: 136 m , min.: 70 m, max: 128. Mortcerf : Café, boulangerie.

## Charte du randonneur

- Ne vous écartez pas des chemins balisés.
- En cas de doute sur le cheminement, le balisage est prioritaire sur le descriptif.
- Respectez la nature et la propriété privée.
- N'abandonnez pas de déchets.
- Evitez de fréquenter les itinéraires en période de chasse (renseignez-vous auprès des mairies ou de la fédération des chasseurs de Seine et Marne).
- Refermez barrières et clôtures après votre passage.
- Lorsque cela est possible, retirez tout obstacle sur votre chemin.

Fiche réalisée par le Comité Départemental de la Randonnée Pédestre de Seine et Marne (Codérando77) avec le concours de la Communauté de communes du Val Bréon, du Syndicat d'initiatives du Centre-Brie et de la Commune de Crèvecœur-en-Brie.

Elle fait partie d'une collection téléchargeable à partir du site :

[www.randonnee-77.com](http://www.randonnee-77.com)



CODERANDO 77  
Quartier Henri IV - Place d'Armes  
77300 FONTAINEBLEAU  
01 60 39 60 69 – [www.randonnee-77.com](http://www.randonnee-77.com) -

Mise à jour - Août 2021 -



## Crèvecœur-en-Brie Boucle en forêt de Crécy



Crèvecœur-en-Brie : village / église– Photos PB ©

Sur les traces de Philippe de Valois



16,6 km



4 h 00



Magenta

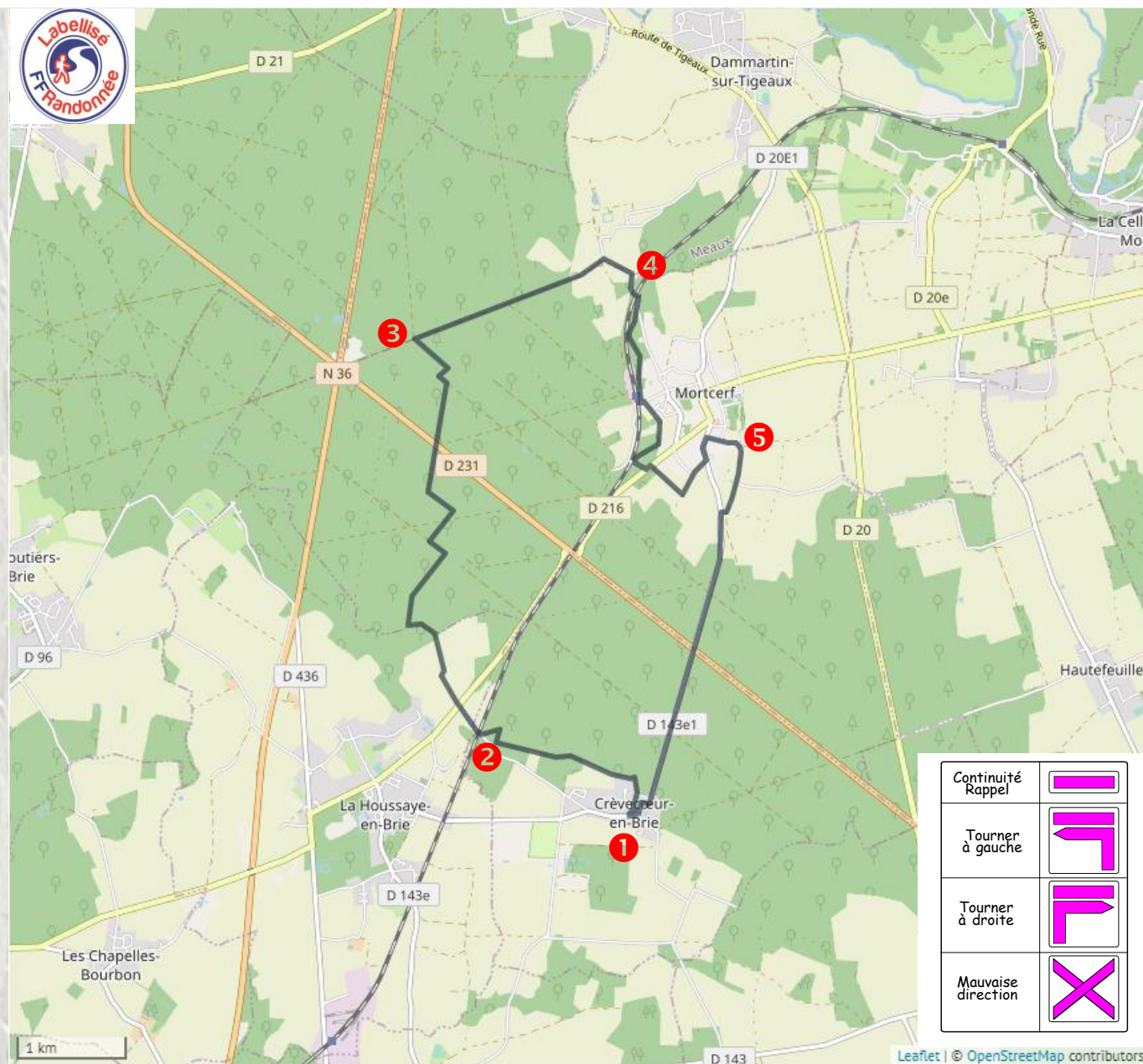


Moyen

# Boucle en forêt de Crécy



- 1 Traverser la place (sur le monument aux Morts, inscription signalant l'extrême avancée des troupes allemandes en 1914.) en empruntant le chemin piétonnier et poursuivre dans la rue des Amourettes jusqu'à la forêt. Continuer dans le chemin de terre qui pénètre en forêt. Après le petit pont, prendre à gauche la ruelle qui longe le bois puis à droite dans le chemin de terre qui rentre n forêt. Au prochain carrefour, tourner à gauche dans le chemin longeant un fossé profond poursuivre tout droit sur 1 200m. Au carrefour en T, après avoir franchi le fossé, prendre à droite puis, après 150 m, le premier chemin à gauche qui mène au passage à niveau.
- 2 Traverser la voie de chemin de fer et suivre le GR1 en forêt de Crécy. Attention en traversant la D213
- 3 A l'intersection avec le GR 14, obliquer à droite sur « la route pavée » tronçon commun aux GR1 et GR14.
- 4 Laisser le GR1 sur votre gauche et suivre le GR 14 jusqu'au village de Mortcerf.
- 5 Sur la route d'Hautefeuille, à la Croix St Jean, laisser le GR14 sur votre gauche et rester sur la route goudronnée. Au prochain virage, quitter la route et prendre le chemin en face. Après 200 m, tourner à droite sur le chemin qui descend et ramène sur la route, à emprunter par la gauche vers le bois. Suivre cette route, couper la D231 (Attention !). Après 2.8 Km, atteindre le village de Crèveœur-en-brie (A l'entrée de celui-ci, à gauche, petite église entourée de son cimetière et, dans le virage qui suit, au travers d'un portail-grille sont visibles les douves et partie des anciennes murailles du château fort. Dans le virage suivant, la mairie-école de 1888 de type Jules Ferry). Rejoindre le point de départ du parcours.



Continuité Rappel	
Tourner à gauche	
Tourner à droite	
Mauvaise direction	

Le balisage de l'itinéraire que vous empruntez est réalisé et entretenu par les 250 baliseurs du comité départemental de la Randonnée Pédestre de Seine et Marne (Codérand 77). Il fait partie des 4500 km de chemins de promenade et de randonnée existant sur le département.

Si vous constatez des anomalies lors de vos randonnées (erreurs ou manques de balisage, mauvais entretien, dépôts sauvages, ...), veuillez en aviser le Codérand 77 en vous connectant à l'adresse <http://sentinelles.sportsdenature.fr/> et en sélectionnant l'activité "randonnée".